

# Samen leren door te doen

Programmaplan 2021-2024



# 1. Inleiding

In de meeste Nederlandse huizen wordt nu nog aardgas gebruikt om te koken en verwarmen. Deze fossiele brandstof stoot bij verbranding CO<sub>2</sub> uit. Dat is schadelijk voor het klimaat. In het Klimaatakkoord is afgesproken dat de uitstoot van broeikasgassen in 2030 is gehalveerd. En dat Nederland in 2050 volledig is overgestapt op duurzame energie. We gaan van aardgas naar schone energiebronnen. Dat geldt voor alle ruim 8 miljoen woningen en andere gebouwen. Deze overstap is een enorme opgave die we over een lange periode gaan realiseren.

In het Klimaatakkoord is aangegeven dat een deel van de opgave gerealiseerd moet worden via een wijkgerichte aanpak. De gemeente heeft hierbij de regie. Een wijkgerichte aanpak kan gecombineerd worden met andere opgaven zoals op het gebied van woningbouw, leefbaarheid, klimaatadaptatie en sociale vraagstukken.

Een wijkgerichte aanpak ligt voor de hand als grotere infrastructurele aanpassingen moeten worden gedaan. Dit speelt bijvoorbeeld in wijken waar het aardgasnet vervangen moet worden, waar het elektriciteitsnet wordt verzaamd of waar warmtenetten worden aangelegd of uitgebreid. Maar ook de vervanging van het riool kan een aanleiding zijn. Om overlast voor bewoners en omgeving te beperken, is het dan logisch om te kiezen voor het direct aardgasvrij maken van alle woningen en andere gebouwen in de wijk. Dat voorkomt dat de wijk twee keer op de schop moet.

Ook kan wijkgericht te werk worden gegaan in wijken waar sprake is van stads- of dorpsvernieuwing. Omdat dergelijke wijken weer vele tientallen jaren mee moeten kunnen, ligt het voor de hand dit op een duurzame manier te doen en de wijk direct ook aardgasvrij te maken of aardgasvrij-ready indien er nog geen duurzame warmteopties beschikbaar zijn tegen aanvaardbare condities.

In 2018 is gestart met het interbestuurlijke Programma Aardgasvrije Wijken (PAW). In dit programma wordt in gemeentelijke proeftuinen ervaring opgedaan met de wijkgerichte aanpak en de verschillende technieken en werkwijzen die daarbij ingezet kunnen worden. Belangrijke aandachtspunten zijn initiatief, participatie en draagvlak van bewoners. Ook wordt verkend hoe de opgave verbonden kan worden met andere fysieke en sociale opgaven in de wijk. En uiteraard hoe deze aanpakken in de toekomst opgeschaald kunnen worden. Met een Kennis- en Leerprogramma (KLP) worden de proeftuinen ondersteund en de geleerde lessen gedeeld met alle gemeenten. In 2018 en 2020 zijn respectievelijk 27 en 19 proeftuinen geselecteerd en gestart. Een derde ronde volgt in 2021/2022.

In 2019 is een eerste ambtelijke versie van het programmaplan opgesteld. Mede op basis van een tussenevaluatie van het PAW in 2020 is deze herziene versie van het programmaplan opgesteld en interbestuurlijk vastgesteld. In het tweede kwartaal van 2021 wordt op basis van het programmaplan een uitvoeringsplan opgesteld met de uitgewerkte activiteiten.

## Leeswijzer

Dit programmaplan beschrijft de kaders en doelen van het PAW op hoofdlijnen. Achtereenvolgens wordt ingegaan op de doelen en sporen van het PAW (hoofdstuk 2), de zes thema's (hoofdstuk 3), de resultaten en monitoring (hoofdstuk 4), de governance (hoofdstuk 5) en de communicatiestrategie (hoofdstuk 6).

## 2. Doelen en sporen

**Doel van het Programma Aardgasvrije Wijken is om te leren op welke wijze de wijkgerichte aanpak kan worden ingericht en opgeschaald.**

De proeftuinen vormen de basis voor het leren (“leren door te doen”). Dit doen we door een brede en diverse portefeuille proeftuinen samen te stellen, door te organiseren dat gemeenten van elkaar kunnen leren en door knelpunten te signaleren, te agenderen en, waar mogelijk, op te lossen. Het Programma Aardgasvrije Wijken bestaat uit drie sporen: Proeftuinen, Kennis- en Leerprogramma en Beleidsspoor.

Illustratie 1 Sporen Programma Aardgasvrije Wijken



Leeswijzer bij illustratie 1: Centraal in de blauwe cirkel staan de Proeftuinen. Dat is de basis van het PAW: leren door te doen. Het KLP en het Beleidsspoor ontvangen de signalen uit de Proeftuinen over behaalde successen, geleerde lessen en ondervonden knelpunten. De activiteiten van het Beleidsspoor en het KLP gaan vloeiend in elkaar over. Deze drie sporen samen leggen de basis voor opschaling, zie Illustratie 4 Opschaling.

### Proeftuinen

Doel van het proeftuinspoor is gemeenten in staat te stellen om te leren door het werken aan het daadwerkelijk aardgasvrij maken van wijken. Door het hele proces van planvorming tot uitvoering te doorlopen kan worden geleerd over een effectieve en opschaalbare wijkaanpak door gemeenten. Samen met bewoners, woningcorporaties, eigenaren van gebouwen, netbeheerders, warmtebedrijven, bouwers en installateurs en andere betrokkenen. Dit doen we door het selecteren van een brede en gevarieerde portefeuille aan proeftuinen en het ondersteunen

van de proeftuinen met een rijksbijdrage. Het PAW zelf heeft voor de proeftuinen geen kwantitatief doel, anders dan het realiseren van een 50 tot 70-tal proeftuinen.

#### Lokaal leren in en door proeftuinen

In de proeftuinen wordt daadwerkelijk de transitie gemaakt naar aardgasvrij en wordt op lokaal niveau ervaren en geleerd wat hiervoor nodig is. Dit noemen we lokaal leren. Om de lijnen met de proeftuinen kort te houden, heeft het PAW accounthouders die het contact met de proeftuinen onderhouden.

### **Kennis- en Leerprogramma**

Het doel van het Kennis- en Leerprogramma (KLP) is om gemeenten te ondersteunen in het oppakken en uitvoeren van hun regierol in de transitie naar een aardgasvrije gebouwde omgeving. Gemeenten dienen bij het KLP de kennis, contacten en inspiratie te vinden om de volgende stap te kunnen zetten richting aardgasvrije wijken. Ook draagt het KLP bij aan de bewustwording van gemeenten over de opgave en de nieuwe rol van gemeenten hierin.

Het KLP beoogt:

1. Bewustwording bij gemeenten over hun nieuwe rol, de omvang van de verduurzamingsopgave en wat er van ze verwacht wordt.
2. Systematische kennisontwikkeling en expertiseopbouw bij gemeenten door het uitwisselen, opbouwen, door ontwikkelen en inbedden van kennis en best practices.
3. Het doorzetten van gesignaleerde knelpunten die tijdens KLP-activiteiten naar voren komen aan het beleidsspoor binnen het programma.

#### Collectief leren via het KLP

Lokaal leren binnen proeftuinen gaat niet automatisch bijdragen aan een versnelling van het transitieproces. Leerervaringen en opgedane kennis moeten hiervoor breder toegankelijk worden gemaakt, zodat ook andere gemeenten deze in 'hun wijken' kunnen toepassen. Daarom is het KLP zo georganiseerd dat het de proeftuinen én andere gemeenten helpt bij het vinden, gebruiken, delen en verspreiden van leerervaringen en opgedane kennis. Het KLP is dus gericht op het ondersteunen van het gezamenlijke leerproces- ook wel collectief leren genoemd. Ook de helpdesk, nieuwsbrieven en de PAW-website dragen hier aan bij.

#### Samenwerking KLP en Expertise Centrum Warmte

Het Expertise Centrum Warmte (ECW) is een publiek kenniscentrum op het gebied van de warmtetransitie. KLP en ECW hebben een overlap in doelgroep, met name gemeenten. Het PAW en het ECW werken nauw samen, met name binnen het thema Techniek. Inhoudelijk richt het ECW zich op de ondersteuning van gemeenten rondom de leidraad en op kennis op het gebied van technische-economische, duurzaamheids- en marktorderingsaspecten rond de warmtetransitie. Het KLP richt zich vooral op competenties, bewustwording en invulling van de nieuwe regierol door gemeenten (de hoe-vraag). Het PAW en het ECW hebben een gezamenlijke nieuwsbrief, helpdesk en huisstijl.

### **Beleidsspoor**

Het beleidsspoor dient twee doelen. Het is gericht op het conceptualiseren van leerervaringen uit de proeftuinen voor toepassing in andere gemeenten. Het tweede doel gaat over het systematisch ophalen van gesignaleerde knelpunten en het agenderen en waar mogelijk bijdragen aan het oplossen daarvan.

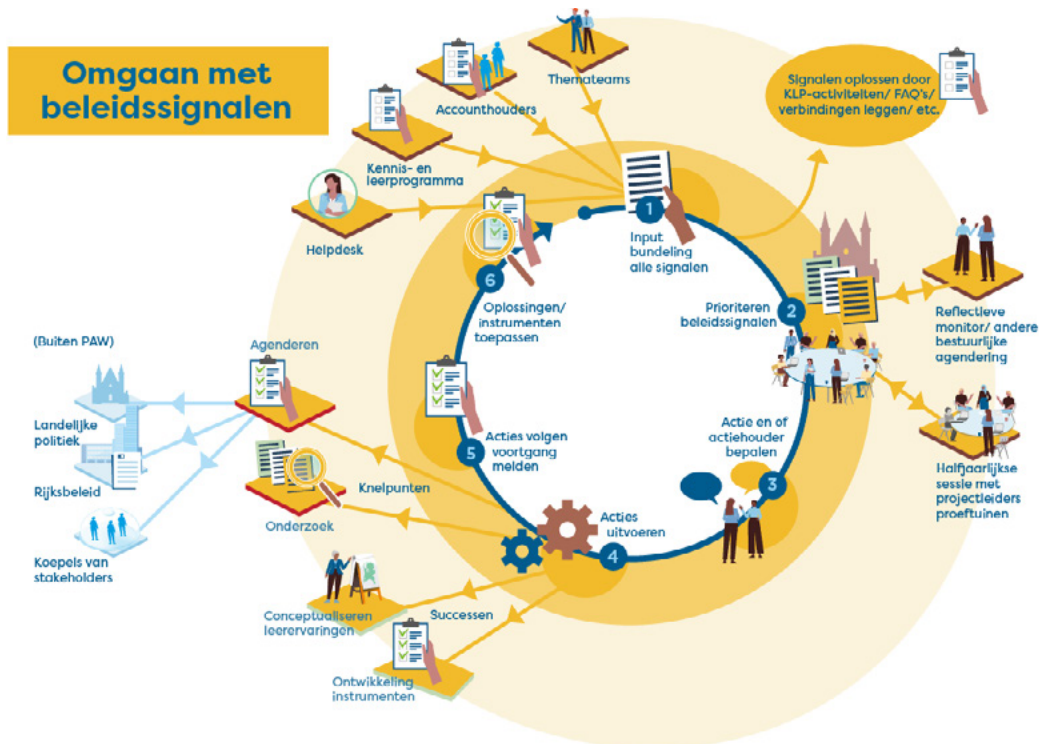
Dat betekent:

1. Successen en leerervaringen vertalen naar algemeen toepasbare kennis.
2. Signalen ophalen, bundelen, valideren en prioriteren. De PAW monitor is hiervoor een belangrijk instrument.
3. Signalen oplossen die binnen het bereik liggen van het PAW. Hierbij is uitgangspunt dat het PAW als interbestuurlijk programma zelf geen beleid maakt.
4. Signalen agenderen aan de juiste tafels (landelijke politiek, rijksbeleid, koepels van stakeholders), zoals het Uitvoeringsoverleg Klimaatakkoord Gebouwde omgeving.

### Institutioneel leren via het beleidsspoor

Voor een transitie moet er in de praktijk geleerd worden. En uiteraard zijn er ook aanpassingen nodig op institutioneel niveau. Bestaande wet- en regelgeving, protocollen, samenwerkingsverbanden et cetera zijn ontworpen op de 'oude' situatie. Daarom is het PAW er ten derde op gericht knelpunten op institutioneel niveau in beeld te brengen, te agenderen en waar mogelijk bij te dragen aan het op te lossen daarvan. Dit noemen we institutioneel leren. Het beleidsspoor werkt verder gericht aan kennisontwikkeling, -bundeling en -verspreiding. Bijvoorbeeld door verdiepende onderzoeken uit te (laten) voeren en door – veelal samen met de proeftuinen - nadere analyses te doen en producten te ontwikkelen.

Illustratie 2 Omgaan met beleidssignalen



Leeswijzer bij illustratie 2: Signalen komen vanuit verschillende kanten binnen bij het PAW (stap 1). De signalen die niet direct (kunnen) worden opgelost (via de gele ballon) worden gevalideerd en geprioriteerd: in welke mate is een werkelijk knelpunt beperkend in de uitvoering? (stap 2) Themateams bepalen vervolgens



per beleidssignaal of het PAW als interbestuurlijk programma zelf actie kan ondernemen, bijvoorbeeld door het uitzetten van onderzoek. Is een ministerie aan zet, dan bepaalt PAW de actiehouder en agendeert het signaal. Gaat het niet om een knelpunt, maar om een goed werkende aanpak van proeftuingemeenten die het waard is om breder te verspreiden dan wordt deze verwerkt in instrumenten (stappen 3 en 4). Omdat het wijzigen van beleid vaak lang duurt, wordt van elk knelpunt regelmatig de voortgang gemonitord en teruggekoppeld, aan gemeenten en in voortgangsrapportages (stap 5). Proeftuinen kunnen de oplossingen en instrumenten toepassen (stap 6). Waar dit goed werkt, is het knelpunt opgelost. Leidt de oplossing tot nieuwe knelpunten, dan volgt een nieuw signaal (stap 1).

Samengevat staat in het PAW lokaal, collectief en institutioneel leren centraal. Binnen onderstaande figuur over de reikwijdte van het PAW is de beleidstheorie schematisch weergegeven.

Illustratie 3 Reikwijdte PAW



Leeswijzer bij illustratie 3: In de centrale blauwe cirkel staan de proeftuinen, waarin de gemeente en de lokale stakeholders samenwerken met de bewoners aan het aardgasvrij maken van hun wijk (lokaal leren). In de gele cirkel staan de koepels van stakeholders die zitting hebben in de Adviescommissie van het PAW. Bij hen agendeert het PAW signalen uit de proeftuinen zodat zij die kunnen verwerken in hun beleid en protocollen (institutioneel leren). Gemeenten leren via het Kennis- en Leerprogramma (collectief leren). Ook de buitenring leert van de proeftuinen, maar dat valt alleen indirect binnen de reikwijdte van het PAW.

### 3. Zes hoofdthema's

Wat er precies geleerd moet worden om de transitie succesvol vorm te geven, moet de praktijk de komende jaren gaan uitwijzen. Dit betekent niet dat hier nog geen beelden bij zijn. Binnen het PAW zijn zes prioritaire thema's gedefinieerd – uitgewerkt in 'leervragen' - waarop actief kennis wordt vergaard. Leervragen kunnen ieder jaar worden herijkt via het uitvoeringsplan als dit nodig is om beter aan te sluiten bij de praktijk van de proeftuingemeenten. Dat wordt vastgelegd in themaplannen.

#### Kader 1 Hoofdthema's en leervragen Programma Aardgasvrije Wijken (thematisch)

**Kosten en financiering:**

Op welke wijze kan gekomen worden tot een goede en realistische businesscase op wijkniveau en een betaalbaar aanbod voor de bewoners?

**Regie en organisatie:**

Hoe kunnen gemeenten de regierol invullen en de organisatie daarbij inrichten zodat zij effectief invulling kunnen geven aan het aardgasvrij maken van de gemeente (wijken, dorpen, buurten)?

**Participatie en communicatie:**

Op welke wijze kunnen bewoners betrokken zijn bij een opschalbare wijkgerichte aanpak en hoe wordt een goede positie van de burger hierbij geborgd?

**Techniek:**

Welke technieken zijn in welke context geschikt om gebouwen via een wijkgerichte aanpak te verduurzamen en wat is de optimale balans tussen energiebesparing en inzet van duurzame bronnen voor warmtelevering?

**Wetgeving & juridica:**

Welke juridische condities zijn nodig voor de vormgeving van de wijkaanpak en voor de opschaling ervan?

**Verbinden met andere opgaven:**

Levert het verbinden van de energietransitie met andere opgaven in de wijk meerwaarde op voor de wijkgerichte aanpak en op welke wijze kan dit worden vormgegeven?

De thema's komen in elk spoor terug en zijn bedoeld als inhoudelijke ordening. Bij de selectie van nieuwe proeftuinen worden alle aanvragen beoordeeld op de hoofdthema's en eventueel aanvullende thema's. Doel is dat er voldoende spreiding is binnen al deze thema's in de proeftuinenportefeuille. Zodat er bijvoorbeeld voldoende proeftuinen ervaring opdoen met alle beschikbare technieken. En dat van alle mogelijke participatie-aanpakken in de proeftuinen wordt geleerd. Ook het KLP is volgens de zes thema's georganiseerd. Het

beleidspoor werkt met themateams waarin het beleidspoor en het KLP worden verbonden. De themateams bestaan uit vertegenwoordigers van het PAW met ondersteuning van de Rijksdienst voor Ondernemend Nederland. Waar nodig hebben themateams ook andere samenwerkingsverbanden. Zo werkt het themateam Participatie & Communicatie samen met de Participatiecoalitie en het Overlegorgaan Fysieke Leefomgeving.



## 4. Resultaten en monitoring

PAW is succesvol als wordt geleerd op welke wijze de wijkgerichte aanpak kan worden ingericht en opgeschaald en dit is vertaald in concrete resultaten.

Illustratie 4 Opschaling



Leeswijzer bij illustratie 4: Op de verticale as staan de aantallen aardgasvrije woningen en andere gebouwen. Horizontaal staat de tijdslijn richting 2050. Het gele vlak geeft de reikwijdte van het PAW aan: het PAW loopt tot en met 2024 en richt zich met name op de fase van experimenteren en leren. Het blauwe vlak geeft aan dat het realiseren van randvoorwaarden de verantwoordelijkheid is van het Rijk en de koepels van stakeholders. Op de onderste as staat een uitleg over de toename van de aantallen (opschaling) in de loop der tijd

Het PAW heeft in de huidige vorm een looptijd tot en met 2024. Het PAW streeft de volgende resultaten na:

- 1) Een brede en diverse portefeuille proeftuinen. Inmiddels zijn 46 proeftuinen geselecteerd en wordt in 2021/2022 een laatste ronde proeftuinen toegevoegd.
  - 2) Het realiseren van een lerende community van alle gemeenten en betrokken stakeholders die kennis hebben opgedaan om de wijkgerichte aanpak succesvol uit te voeren.
  - 3) Inzicht in de randvoorwaarden die nodig zijn om te komen tot de opschaling inclusief een overzicht met knelpunten in beleid en wet- en regelgeving en mogelijke aanpassingen ervan. Dit laatste is geen onderdeel van het PAW.
  - 4) Inzicht in succesvolle aanpakken, leerervaringen en goede voorbeelden.
- De komende periode wordt nader uitgewerkt hoe de opbrengsten van het PAW worden geborgd.

### Monitoring en evaluatie

De monitoringssystematiek is uitgewerkt in het plan 'Georganiseerd leren; Plan van Aanpak Monitoring en evaluatie Programma Aardgasvrije Wijken'. Dit plan is 26 juni 2020 naar de Tweede Kamer gestuurd en is te vinden op [www.aardgasvrijewijken.nl](http://www.aardgasvrijewijken.nl). De monitor brengt de voortgang van de proeftuinen en de (tussen)resultaten van het programma in beeld.

De monitor bestaat uit een jaarlijkse cyclus waarbij zowel kwalitatieve als kwantitatieve gegevens worden verzameld en geanalyseerd en uit een onafhankelijke analyse door het Planbureau voor de Leefomgeving (PBL).

- 1) Reflectieve monitor: via interviews wordt inzichtelijk wat er binnen de proeftuinen speelt, wat de knelpunten zijn en wat er wordt geleerd. Hiermee ontstaat een beeld van de opgaven van de proeftuinwijken, eventuele lessen die gedeeld kunnen worden en wat er op nationaal niveau nodig is om opschaling mogelijk te maken.
- 2) Kwantitatieve monitor: Dit onderdeel brengt een aantal feiten en cijfers in beeld. Zoals het aantal van het aardgas afgehaalde woningen en gebouwen en de ontwikkeling van de energielasten. Hiervoor wordt zoveel mogelijk gebruik gemaakt van bestaande registraties en data, aangevuld met een jaarlijkse enquête onder de proeftuinen.

De reflectieve en kwantitatieve monitor bestaat uit zes hoofdvragen.

### Kader 2 Monitorvragen Programma Aardgasvrije Wijken

#### Monitorvragen

1. Welke leerervaringen zijn er binnen de proeftuinen: welke successen zijn geboekt, tegen welke knelpunten lopen ze aan en zijn hier oplossingen voor gevonden?
2. In hoeverre en hoe worden best practices, knelpunten en geleerde lessen dankzij het PAW (KLP, helpdesk, website, nieuwsbrieven) op toepasbare wijze verspreid naar andere proeftuinen (collectief leren)?
3. Welke beleidsmatige knelpunten heeft het PAW in beeld gebracht, geagendeerd en waar mogelijk weggenomen?
4. Hoe ontwikkelen de proeftuinen zich richting aardgasvrij/ready?
5. Wat leren de ervaringen binnen de proeftuinen over de betaalbaarheid, het streven om woonlastenneutraliteit te realiseren en de bewonerstevredenheid?
6. Wat betekent het geconstateerde voor de programmering van het PAW voor het jaar erop?

- 3) Het Planbureau voor de Leefomgeving (PBL) doet een wetenschappelijke analyse. Het eerste onderdeel van het onderzoek loopt tot begin 2021 en richt zich op de ervaringen van een brede set van betrokkenen bij de proeftuinen en bij andere 'koploperwijken'. Dit onderdeel haalt dus niet alleen ervaringen op van proeftuingemeenten, maar ook van andere stakeholders. De vraag die in deze eerste PBL-analyse centraal staat luidt: "(Hoe) draagt de inrichting van het PAW bij aan het lerend vermogen van de betrokken actoren in het kader van de energietransitie van de gebouwde omgeving?" Het tweede

onderdeel wordt in de eerste helft van 2021 vormgegeven mede op basis van de resultaten van het eerste onderzoek.

Naast monitoring is evaluatie een belangrijk element. Allereerst vindt na ieder selectieronde van de proeftuinen een evaluatie plaats van proces en inhoud (van de selectiecriteria). Op basis daarvan wordt de nieuwe ronde uitgewerkt. Inmiddels zijn de eerste twee rondes geëvalueerd. De evaluatie van de eerste ronde is op 29 mei 2019 naar de Tweede Kamer gestuurd, de evaluatie van de tweede ronde op 9 december 2020.

In 2020 is, mede naar aanleiding van een rapport van bevindingen van de Algemene Rekenkamer, een tussentijdse evaluatie uitgevoerd op het gehele programma en op 5 oktober 2020 naar de Tweede Kamer gestuurd.

### Kader 3 **Belangrijkste bevindingen Tussentijdse evaluatie**

1. Het PAW vervult een belangrijke rol bij de aardgasvrije opgave van gemeenten.
2. De proeftuinen, het KLP en het beleidsspoor zijn logische instrumenten om invulling te geven aan de leerdoelstellingen van het programma en zij vullen elkaar aan.
3. De monitoringssystematiek van het programma is goed uitgewerkt en met de themaplannen wordt een stap in de goede richting gezet voor de verdere concretisering van de leerdoelen.
4. Verhelder de relatie tussen het leren en het sturen op aantallen aardgasvrije woningen.
5. Maak het leren concreter: wie leren? wat wordt geleerd? Hoe verhouden de leerdoelen van het programma zich tot het daadwerkelijk aardgasvrij maken van Nederlandse wijken: wat is het vliegwieleffect?
6. Structureer het proces van het beleidsspoor en de agendering van beleidsknelpunten.
7. Beschrijf de verhouding tussen het PAW en het (later getekende) Klimaatakkoord.
8. Versterk het interbestuurlijk karakter van het programma. Expliciteer de betrokkenheid van de programmapartners.
9. Versterk de samenwerking tussen het KLP en het Expertise Centrum Warmte.
10. Stel een openbaar programmaplan vast dat dient als leidende verhaallijn voor het programma.

In 2022 vindt een onafhankelijke evaluatie plaats naar de doeltreffendheid en doelmatigheid van het PAW. Op basis hiervan wordt bekeken in hoeverre het PAW aanpassing behoeft.

## 5. Governance

De programmapartners (BZK, EZK, VNG, IPO en UvW) geven sturing aan het programma via een stuurgroep op managementniveau. BZK heeft een bijzondere positie ten opzichte van de andere programmapartners. Enerzijds omdat de minister van BZK besluiten neemt met budgettaire gevolgen (zoals de selectie van de proeftuinen en de inhuur van uitvoeringspartners) en anderzijds omdat zij politieke verantwoording af dient te leggen over het PAW aan het parlement. De Tweede Kamer heeft via die weg bovendien invloed op het mandaat van zowel BZK als EZK. In de stuurgroep, voorgezeten door de programmadirecteur PAW, wordt de impact van een gewijzigd mandaat besproken en besloten op welke wijze hiermee in het programma moet worden omgegaan inclusief eventuele aanpassing van de reikwijdte en/of de doelstelling. De stuurgroep bespreekt relevante knelpunten, oplossingsrichtingen en vervolgcities. De stuurgroep agendeert en escaleert belangrijke wijzigingen via het Opdrachtgeversoverleg (programmapartners op directorenniveau onder voorzitterschap van de directeur-generaal Bestuur, Wonen en Ruimte van het ministerie van BZK) en uiteindelijk op politiek-bestuurlijk niveau via het Bestuurlijk Overleg Klimaatakkoord Gebouwde Omgeving en/of het Bestuurlijk Overleg Klimaat & Energie.

De programmadirecteur draagt zorg voor de dagelijkse leiding. De programmadirecteur wordt hierin ondersteund door een kernteam en een programma-secretaris. De coördinatie van de activiteiten binnen de drie sporen vindt plaats door een coördinator per spoor.

De Adviescommissie Aardgasvrije Wijken, adviseert over de selectie van de proeftuinen. De adviescommissie bestaat naast de programmapartners uit de uit de meest betrokken stakeholders voor de gebouwde omgeving, Aedes, Netbeheer Nederland, Energie-Nederland, Bouwend Nederland, TechniekNL, Nederlandse Vereniging voor Duurzame Energie (NVDE) en Woonbond, aangevuld met twee hoogleraren, Anke van Hal en Maarten Hajer. De Adviescommissie Aardgasvrije Wijken wordt voorgezeten door de directeur-generaal Bestuur, Wonen en Ruimte van het ministerie van BZK. Naast de selectie proeftuinen wordt de commissie benut voor advisering over het programma. Na de selectie van de derde ronde wordt de rol van de Adviescommissie herijkt.

### **Klimaattafel gebouwde omgeving**

De wijkgerichte aanpak en in het bijzonder het PAW is onderdeel van het Klimaatakkoord gebouwde omgeving. Het is daarom belangrijk om regelmatig de successen, leerervaringen en knelpunten te rapporteren en te bespreken met het Uitvoeringsoverleg Gebouwde omgeving onder voorzitterschap van Maarten van Poelgeest. Daarom wordt naast rapportage aan de Tweede Kamer, tweemaal per jaar een overzicht van de voortgang ingebracht, in het bijzonder signalen en knelpunten die van belang zijn voor beleid en de bredere aanpak binnen de gebouwde omgeving. Nadere afspraken over de wijze van signalering en opvolging en de wijze van samenwerking worden uitgewerkt in samenspraak met (de voorzitter van) het Uitvoeringsoverleg, mede in relatie tot de uitwerking van de reflectie “één jaar Klimaatakkoord” en de formatie van het nieuwe kabinet in 2021.

## **Rollen en verantwoordelijkheden programmapartners**

**BZK:** Verantwoordelijk departement voor de verduurzaming van de gebouwde omgeving en de realisatie van de klimaatdoelen op dit dossier. De verantwoording over het PAW (financieel en doelbereik) valt onder de verantwoordelijkheid van de minister van BZK. Knelpunten op bijvoorbeeld het gebied van de omgevingswetgeving of de bouwregelgeving, worden door het PAW geagendeerd bij de relevante beleidsdirecties van BZK.

**EZK:** Verantwoordelijk departement voor het klimaatbeleid en de bijbehorende nationale doelen. (Mede)verantwoordelijk voor de verduurzaming van de gebouwde omgeving, eerst verantwoordelijk voor (wetgeving) ten aanzien van het energiesysteem. Knelpunten op bijvoorbeeld het gebied van de wetgeving voor warmte en de energie-infrastructuur, worden door het PAW geagendeerd bij de relevante beleidsdirecties van EZK.

**VNG:** De VNG heeft als doel de verbinding en belangenbehartiging van alle gemeenten in Nederland en het versterken van de lokale overheid, zodat gemeenten hun inwoners optimaal kunnen bedienen. Knelpunten ten aanzien van de rol van gemeenten worden door het PAW mede geagendeerd bij de relevante onderdelen van de VNG. Daarnaast is VNG via een jaarlijkse subsidie verantwoordelijk voor de uitvoering van het KLP.

**IPO:** Het Interprovinciaal Overleg behartigt de gezamenlijke belangen van de provincies. Enerzijds door een informerende en richtinggevende rol te spelen bij de (formele) voorbereiding van beleid dat voor de provincies van belang is. Anderzijds door stimulering van kennisdeling-/ uitwisseling en samenwerking tussen provincies en gemeenten onderling en waar nodig additionele ondersteuning van -met name kleinere- gemeenten.

**UvW:** De Unie van Waterschappen vertegenwoordigt de waterschappen in het PAW, behartigt hun belangen en stimuleert kennisontwikkeling, -deling en -uitwisseling met de waterschappen en samenwerking van waterschappen met gemeenten in de ontwikkeling van aardgasvrije wijken. Binnen het PAW richt de UvW zich in het bijzonder op de thema's aquathermie en klimaatadaptatie.

## 6. Communicatiestrategie PAW: professionals stimuleren en faciliteren

**De PAW-communicatie is gericht op professionals en dient vier doelen.**

### Kader 4 Doelen communicatiestrategie

1. Heldere positionering: uitleggen wat het PAW is en doet en wat de relatie is met andere activiteiten binnen het Klimaatakkoord.
2. Aantrekkelijke etalage: zorgen voor een 'robuuste communicatiestructuur' om de toenemende informatie gericht te ontsluiten. Zorg dat professionals kunnen vinden wat ze zoeken.
3. Adequate berichtgeving: ontsluiten en duiden van de inzichten en voortgang. Zowel informatie vanuit de PAW-gemeenten als de mijlpalen van het PAW (jaarlijkse monitoringsresultaten, nieuwe aanvraagronde voor proeftuinen).
4. Bruisende community: het bijeenbrengen van betrokken professionals en bevorderen van onderlinge uitwisseling tussen al die verschillende professionals die betrokken zijn bij de aardgasvrije opgave. Onder meer via het jaarlijkse congres en de online communities van de website.

### PAW → professionals; gemeenten → bewoners

De communicatie-inzet van het PAW richt zich op professionals die een rol spelen bij het aardgasvrij maken van de gebouwde omgeving in Nederland. De PAW-communicatie is dus niet gericht op het grote publiek en ook niet op de inwoners van wijken die onderdeel uitmaken van het PAW. Dat is een taak van gemeenten.

### Verfijnen en segmenteren

Voor de komende jaren is het de opgave om de communicatie-inzet en -structuur door te ontwikkelen en te 'verfijnen'. Hierbij is het van groot belang een gezamenlijk verhaal te ontwikkelen en hier consequent over te communiceren.

Naarmate het aantal proeftuinen uitbreidt en naarmate we verder komen in de uitvoering van de plannen komt er meer informatie beschikbaar. Het is een belangrijke communicatie-opgave om zowel de hoeveelheid als het soort inzichten steeds slimmer (thematisch) te ontsluiten. Hierdoor kunnen de betrokken professionals snel en gemakkelijk de info vinden die relevant voor hen is.





**PAW** Programma  
Aardgasvrije  
Wijken



Rijksoverheid

Interprovinciaal Overleg



 UNIE VAN  
WATERSCHAPPEN

**PAW** Programma  
Aardgasvrije  
Wijken

[www.aardgasvrijewijken.nl](http://www.aardgasvrijewijken.nl)